



# 6 MILLIONER FRA FONDE TIL KVINDEMUSEET

A.P. Møller Fonden vil give 4 mio og Augustinusfonden 2 mio til et større projekt, hvor Kvindemuseet revitaliserer bygningen.

**Hvordan åbne en bygning, der lukker sig om sig selv? Hvordan lokke flere besøgende til museet? Hvordan integrere nye formidlingsformer i en fredet bygning?**

## **Det gamle rådhus**

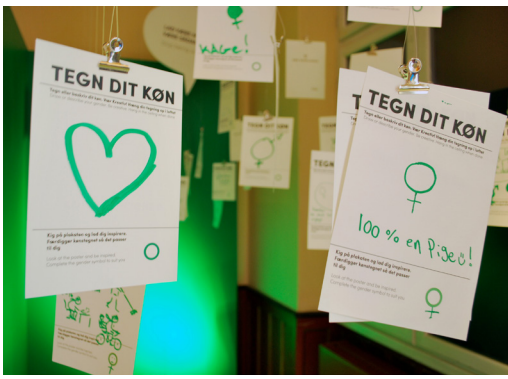
Kvindemuseet ligger i byens gamle rådhus, som er fredet. Den fornemme og ophøjede bygning kan dog være svær at finde, og den signalerer ikke i sig selv, at dette er et sted, hvor man bare går ind.

## **Indbydende modernisering**

For museets leder, Merete Ipsen er det vigtigt, at alle føler sig velkomne:

"Kvindemuseets hus skal gøres fristende at nærme sig. Der er ikke tale om at bygge nyt. Moderne faciliteter skal indføjes med





respekt for den fredede bygning, hvor det nye i det gamle bliver funktionelt men ikke synligt”, fortæller hun.

Projektet omfatter renovering, øget sikkerhedsniveau, brug af lyd og lys, moderne formidlingsgreb, hvor IT anvendes optimalt, bedre publikumsfaciliteter og modernisering.

### Flere fonde støtter Kvindemuseet

Med støtte fra Nordea-fonden og flere åbnede Kvindemuseet tidligere på året en gennemarbejdet udstilling, som indgår i den samlede 'foryngelse' af museets profil. *Køn Redelighed / Gender Blender* kaldes den nye basisudstilling, som lægger op til refleksion over kønnets betydning i hverdagen og i vores kulturarv.



### Mangler stadig midler

Med de 6 millioner kan museet starte, men det er ikke muligt nå fra kælder til kvist. Derfor fortsætter arbejdet med ansøgninger om flere midler.

“Men under alle omstændigheder starter planarbejdet nu, så det kan være til glæde for de mange gæster, der stadig sidst på året når at besøge byen og museet i kulturhovedstadsåret”, udtaler Merete Ipsen.

---

## OM KVINDEMUSEET

### Museets ansvarsområde

Slots- og kulturstyrelsen anerkendte i maj 2016, at Kvindemuseet i Danmark får nyt ansvarsområde. Kvindemuseet blev grundlagt for godt 30 år siden, hvor kvinders kultur og historie var stærkt underbelyst. I de forløbne årtier har museet indsamlet væsentlig dokumentation for kvinders hverdagsliv såvel som kvinders aktive medvirken i samfundsudviklingen.

### Ligestilling for alle

Meget er sket siden i relationen mellem de to køn. Også mænds roller og funktion i samfundet har ændret sig markant. Kulturarven hviler sine steder på gamle opdelinger mellem køn og roller, mens nutiden forventer friere udfoldelse af alle køn. Ligestilling er for alle, og derfor vil Kvindemuseet fremover beskæftige sig mere bredt med kønnenes kulturhistorie og involvere alle på tværs af køn. Dette får direkte betydning for indsamling af genstande, udstillinger, events m.v.

### Vision

Som en aktiv og moderne museumsinstitution vil Kvindemuseet i Danmark fortsat arbejde med at involvere museumsgæsten direkte i udstillingerne ved at skabe nysgerrighed, dialog, refleksion og viden om kønnets betydning – historisk, aktuelt og i fremtiden.



[kvindemuseet.dk](http://kvindemuseet.dk)

**YDERLIGERE INFORMATION, KONTAKT MUSEUMSLEDER  
MERETE IPSEN | [MI@KVINDEMUSEET.DK](mailto:MI@KVINDEMUSEET.DK) | 25 45 45 20**

**YDERLIGERE PRESSEMATERIALE: [JRB@KVINDEMUSEET.DK](mailto:JRB@KVINDEMUSEET.DK)**